



2/2011 · ROČNÍK XI. · JAHRGANG XI.

VÝTISK ZDARMA · UNVERKÄUFLICH

## ROZHOVOR S PETREM VÁGNEREM

Oáza Vám přináší rozhovor s hercem a moderátorem Petrem Vágnerem, který 4. června navštívil Podkrušnohorský zoopark Chomutov, aby zde pokřtil mláďata arkalů.

**Petre, jak jste nám prozradil, Podkrušnohorský zoopark Chomutov jste jako malý kluk navštěvoval při prázdninových pobytech u babičky. Od té doby se v zooparku mnohé změnilo, jak na Vás působí jeho dnešní podoba?**

Musím říct, že od doby, kdy jsem tady byl naposledy, zoopark prošel velkou změnou. Z dob mého dětství si pamatuji asi jen pavilon opic a výběh se zubry. Teď je celý prostor mnohem větší, celé to na mě působí jako velká džungle, kde se může člověk v zeleni a spoustě rozmanitých pavilonů toulat hodiny. Je fajn, že to všechno není „nalepené na sobě“ a nepůsobí to přeplácáným dojmem. Jsou tady dokonce i atrakce, na kterých se hodně vyřádí děti, což jako rodič oceňuji.

**Mláďata arkalů, které jste na Den dětí slavnostně pokřtil, se mají čile k světu. Můžeme mláďatům od Vás vyřídít nějaký vzkaz? Máte v plánu se za nimi opět přijet podívat?**

Jsem rád, že jsem dostal tu možnost mláďata pokřtít a hned dvěma dát jméno. Předtím jsem tohle zvíře moc neznal, ale jak jsem zjistil, jsou tyhle ovečky dost živé, jsou to takoví raubíři a vypadají jako plyšáci. Moji dceři se moc líbí a dokonce prohlásila, že ty kozičky jsou pěkné. Trošku mi připomínají moje děti, proto jsem je pokřtil jejich druhými jmény, tedy Mia a Max. No a ti lidští Mia a Max se budou chtít určitě brzy zajet podívat na své jmenovce, takže si asi uděláme co nevidět výlet do Chomutova.



**Které ze zvířat obecně máte nejraději, a který druh zvířete Vás nejvíce zaujal při procházce zooparkem?**

Jako malý kluk jsem měl doma křečka, pískomila, veleštíra, dokonce i tarantulu... Ale teď bych kvůli nedostatku času zmožil maximálně tak na nějaké nenáročné rybičky. I když se s nimi nedá mazlit. Ale po tom, co mi štír i tarantule několikrát doma utekli, se raději ve volných chvílích věnuji svým dětem. Ty jsou občas také jako taková malá zvířátka.:-)

**Najdete si při svém pracovním vytížení čas na procházky do přírody? Máte nějaké oblíbené místo, kam se rád vracíte?**

Bohužel přes rok jsem opravdu hodně časově vytížený, protože moderuji v rádiu a televizi, hraji v seriálu, v divadle, dabuji... Takže těch procházek přírodou opravdu moc není. Ale když už mám volněji, jedu nejraději relaxovat na Moravu. Mám to tam rád, jelikož jsem tam vyrůstal. Často jezdíme s rodinou do Hranic na Moravě, odkud pochází moje žena, no a tam je příroda moc krásná. Funguje tam hlídací babička, my vyrážíme třeba do aragonitových jeskyní, k teplické propasti nebo jen tak na procházku kolem řeky... Je tam prostě pohoda, žádný stres a pracovní shon. A občas také s dětmi zajedeme do ZOO v Lešné!

**Do povědomí veřejnosti jste se dostal především díky televizním seriálům a moderování v rádiu Frekvence 1, Vaše práce je ale mnohem rozmanitější. Prozradíte nám, kde se s Vámi mohou Vaši příznivci a fanoušci setkat a co zajímavého v souvislosti s Vaší profesí chystáte?**

Dost často jezdíme s divadlem Radka Brzobohatého hostovat i do chomutovského divadla, takže určitě tady. Nebo na mě narazí třeba v Praze v Opletalově ulici, kde máme domovskou scénu a v repertoáru spoustu zajímavých her, jako jsou Vyhazovači, Tančírna nebo Dvanáct rozhněvaných mužů. A na podzim máme zkoušet nový kousek – detektivku Agathy Christie Deset malých černoušků. Jinak mě asi uvidí každé úterý a čtvrtek na obrazovkách TV Nova v seriálu Ordinance v růžové zahradě, čtyřikrát do měsíce v mém pořadu o filmech na stanici Óčko a poslechnout si mě mohou každý všední den od pěti hodin ráno na rádiu Frekvence 1. Objevím se také v novém seriálu Novy Expozitura a v několika filmech jako hlas některé z postav. Myslím, že toho je docela dost, ale slibuji, že na své „kozičky“ se určitě mezi tím vším podívat přijedu.

**Otevřeno (Offen ist):** Po -Ne(Mo - So) 9:00 - 16:30

1. 3. - 31. 3.	Mon - Sun	9:00 - 17:00	1. 10. - 20. 10.	Mon - Sun	9:00 - 17:30
1. 4. - 30. 9.	Mon - Fri	9:00 - 17:30	21. 10. - 28. 2.	Mon - Sun	9:00 - 16:30
	weekend	9:00 - 18:00			

### Vstupné (Eintritt):

**Dospělí (Erwachsene):** 75,- Kč mimo sezónu 65,- Kč  
**Děti (Kinder) 3 - 15 let:** 45,- Kč mimo sezónu 40,- Kč  
**Senioři od 65 let:** 45,- Kč mimo sezónu 40,- Kč  
**Psi na vodítku zdarma** (Hunde frei an der Leine)

### Permanentní vstupenky:

**Dospělí:** 350,- Kč  
**Děti:** 200,- Kč  
**Senioři od 65 let:** 200,- Kč  
**Zlatá karta (přenosná)** 6000,- Kč



### SAFARI EXPRES

**Dospělí (Erwachsene)** 40,- Kč  
**Děti (Kinder)** 30,- Kč



### LOKÁLKA AMÁLKA

**Dospělí (Erwachsene)** 30,- Kč  
**Děti (Kinder)** 30,- Kč

## WILLKOMMEN IN ZOOPARK

**Die Hunde** dürfen den Zoopark selbstverständlich mit Ihnen besuchen. Und das sogar kostenlos. Damit es aber nicht zur Bedrohung der Tiere und der Hunde kommt, ist es nötig, daß der Hund die ganze Zeit auf der Leine ist.

**Das Füttern** ist verboten, außer dem Spezialfutter, das Sie am Tor einkaufen oder gegen hartem Brot eintauschen können. Füttern dürfen Sie dann aber nur die Haustiere. **Der Parkjeton** ist an der Oberkasse erhältlich.

Danke

## Parkování

Parkoviště u **horního vchodu** je obsluhováno automaticky. Závora se při příjezdu zvedá sama. Při odjezdu se zvedne při vhození **parkovacího žetonu**. Ten zakoupíte v pokladně zoo ihned při vstupu do zooparku. **Prodej žetonů končí s uzavřením pokladen!**

Parkování u **dolního vchodu** se platí u pokladny. **U dolní pokladny je také stojan na kola.** Vjezd na kole do PZOO není možný.



## Co smím v zoo

**Psi** mohou do zooparku s Vámi a navíc mají vstup zdarma. Aby nedošlo k ohrožení zvířat a návštěvníků, je nutné mít psa na vodítku.



**Krmit** můžete jen domácí zvířata, některé druhy vodních ptáků a ryby krmením, které zakoupíte na vstupních pokladnách nebo v krmných automatech. Krmení ostatních zvířat je zakázáno.

## Informační služba návštěvníkům

Chceme, abyste věděli všechno, co potřebujete.

jízdní řády Safari expresu a Lokálky Amálky  
připravované akce

informace o tom jak naložit s poraněnými zvířaty

Volat můžete denně  
7:00 do 15:30 hodin  
na telefonní čísla:

**474 624 412**  
**414 141 400**



## LOKÁLKA AMÁLKA

Lokálka Amálka je motorový vláček, který vozí návštěvníky klasickou částí zooparku. O zvířatech podává v průběhu jízdy výklad průvodce, a tak se o zubrech, medvědech, tuleních a ostatních druzích zvířat, které cestou míjíte, dozvíte i spoustu zajímavostí. Amálka není tolik závislá na přízní počasí, jako Safari Expres, a tak jezdí i ve dnech, kdy je mokro či slabě prší. Svezení přijde vhod i když jste unaveni. Jízda trvá přibližně 20 minut. Jízdu je možné dopředu objednat pro skupinu minimálně 10 cestujících na čísle 474 629 917 nebo prostřednictvím webových stránek [www.zoopark.cz](http://www.zoopark.cz).



## SAFARI EXPRES

Safari expres projíždí s návštěvníky výběh Eurosafari - část zooparku, kde jsou volně vypuštěna zvířata Evropy a Asie, a kam se návštěvníci dostanou pouze touto terénní soupravou. Návštěvníci mohou zvířata pozorovat v jejich přirozeném prostředí. Terénní souprava je polootevřená a tedy závislá na počasí. Jezdí pokud neprší nebo není rozmoklý terén v Eurosafari. Safari expres jezdí i do Centra krušnohorského lidového umění - Staré Vsi. Jízdu je možné dopředu objednat již nyní pro skupinu minimálně 10 cestujících na čísle 474 629 917 nebo prostřednictvím webových stránek [www.zoopark.cz](http://www.zoopark.cz).



## SVEZTE SE V KOČÁRU

Projeďte se kočárem taženým dvojspřežím tažných koní. Říká se, že nejkrásnější pohled na svět je z koňského hřbetu, ale vy si můžete ověřit, že ani z kočáru není pohled na svět k zahazení. Jízdy kočárem si můžete objednat u pana Pavla Rouče na čísle 474 629 917. Kočáry si lze pronajmout na svatby, promoce, akce při nichž chcete ohromit své blízké, a nebo jen na příjemné svezení slunečním odpolednem.

# ZOOLOGIE

## PŘEDSTAVUJEME VÁM RYSA KARPATSKÉHO

Původní populace rysů ostrovidů /Lynx lynx/ byla na území České republiky vyhubena již počátkem 19. století. Na Moravě a ve Slezsku přežíval rys ostrovid díky migraci ze západokarpatské oblasti déle. Populace zde zanikla až na přelomu 19. a 20. století. V 70. letech 20. století došlo díky reintrodukčním programům v Bavorském lese a na Šumavě k návratu rysa do Čech. Základem nové populace se stala zvířata ze Slovenska, která byla reintrodukována prostřednictvím zoologické zahrady v Ostravě a Dvoře Králové. V letech 1982 - 1989 bylo vypuštěno celkem 17 jedinců na české straně Šumavy. V současné době se vyskytuje několik jedinců na severovýchodní Moravě a v Jeseníkách, větší populace žije v jižních a západních Čechách.

Přesto, že v České republice je rys celoročně chráněn a škody, které může způsobit v blízkosti lidských obydlí hradí Ministerstvo životního prostředí, jeho počty se stále snižují. Hnutí DUHA proto vyškolilo skupinu dobrovolníků, která nejen vyhledává rysí stopy, trus a srst (tzv. pobytové znaky), které slouží CHKO Šumava a Akademii věd ČR k zoologickým výzkumům, ale především svou přítomností v terénu působí jako prevence pytláctví.

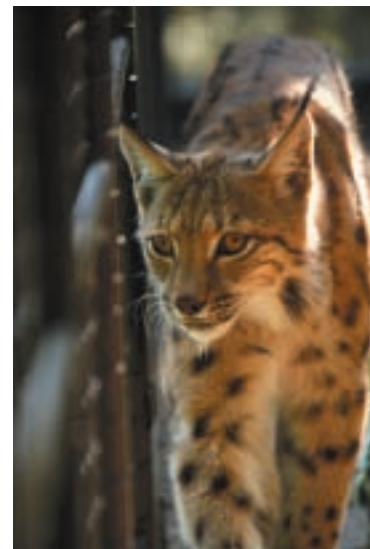
K hlavní složce potravy dospělých rysů patří ve volné přírodě spárkatá zvěř, především srnci, mufloni nebo kamzíci. Svou kořist si vyhlédnou na velkou vzdálenost. Za denního světla rozpozná rys hlodavce na 75 metrů, zajíce na 300 metrů a srnce dokonce na 500 metrů.



*Samice rysa karpatského se svými mláďaty*

Na svou oběť útočí z bezprostřední blízkosti, k dlouhému pronásledování se neuchyluje. Patří ke zvířecím druhům aktivním převážně za soumraku. Výjimku tvoří období říje, kdy je běžně vidět i přes den. Často bojuje více samců o jednu samici. Říje probíhá v únoru a březnu, samice rodí po přibližně 10 týdenní březosti 2 – 4 mláďata.

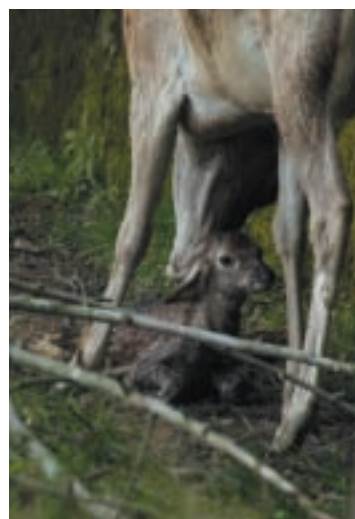
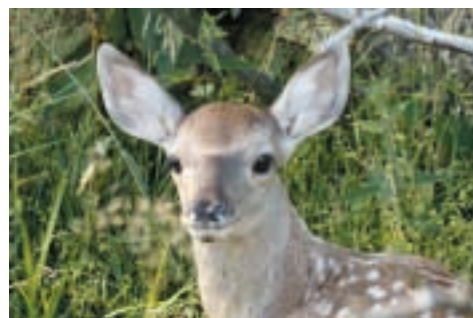
Podkrušnohorský zoopark chová tuto největší evropskou kočkovitou šelmu od konce 70. let minulého století. Od roku 1978 do roku 2000 se zde choval rys evropský /Lynx lynx/. V roce 2007 získal zoopark ze Záchrané stanice v Kašperských horách roční samičku rysa karpatského /Lynx lynx carpathicus/, poddruh rysa evropského. Jednalo se o opuštěné mládě, odchycené ve skleníku v šumavské Sušici. Následně provedené testy DNA jednoznačně potvrdili její příslušnost ke karpatské populaci a tak mohla být zařazena do chovného programu. V loňském roce byla samice úspěšně spojena s mladým samcem ze Zoo Olomouc a v květnu letošního roku samice porodila dvě mláďata. Po šesti týdnech od narození jsme našli jedno mládě, samičku, mrtvou. Byla zakousnutá. Druhé mládě, sameček, je v pořádku a na svou matku bude zcela odkázán ještě nejméně do konce srpna. V její společnosti, ale zůstane pravděpodobně až do další říje, která proběhne na začátku příštího roku. V současné době je v 28 evropských zoo 60 jedinců tohoto poddruhu rysa.



*Rys karpatský*

## JELEN BUCHARSKÝ

Kromě Podkrušnohorského zooparku Chomutov můžete jelena bucharského pozorovat pouze v 9 dalších evropských zoologických zahradách v Evropě. Zoopark se letos navíc může chlubit narozením tří mláďat tohoto vzácného druhu, jehož populace je ve volné přírodě velmi ohrožena.



*Nahoře čerstvě narozené mládě jelena bucharského, vlevo cca týdenní mládě*

## ALEXANDR ČÍNSKÝ

Alexandr čínský, který se svým vzrůstem řadí spíše k velkým papouškům, pochází z vysoko položených horských oblastí. Jeho odolnost vůči chladnému počasí umožňuje chov tohoto druhu v zooparku celoročně ve venkovní voliéře, kde se v letošním roce vylíhla čtyři nová mláďata.



*Alexandr čínský*

# NORMÁLNÍ JE NEKRMIT!

Při návštěvě zoologické zahrady návštěvník a hlavně děti rádi krmí zvířata. Kozy, ovce a poníci jsou častým a oblíbeným cílem, který mlsně přijme krmení z dětské dlaně. Zvíře samo netuší na kolik tato potrava může být jeho poslední. Zoologické zahrady si v zájmu chovaných zvířat a také pro uspokojení potřeby návštěvníka „přinést něco dobrého zvířátkům“ nechávají vyrábět speciální krmné směsi určené právě pro naplnění touhy nakrmit zvířátka. Pořád je ale normální při návštěvě zoo zvířata nekrmít.

Návštěvníci často nosí do zoo pečivo, jehož kvalita je díky špatnému skladování mnohdy velmi špatná, a bez váhání s ním zvířata nakrmí. Laik si vůbec nedovede představit co po příjmu většího množství pečiva do bachoru přežvýkavců jako jsou kozy, ovce nebo i divoká zvířata např. sob, los, dokáže mikroflóra v jejich žaludcích z rohlíků a chleba vytvořit. Řídká kaše začne nekontrolovatelně kvasit, zahubí původní mikroflóru žaludků a produkuje jedovaté zplodiny, které organizmus zvířete otráví. Zvíře neřekne jako malé dítě, že jej bolí břicho. Zvíře naleznete jak leží na zemi a nemůže vstát, protože objem bachoru se zvětšuje. Zvíře má silné křeče, dusí se tlakem rozpínajícího se velkého bachoru na bránici. Často se nepodaří zvíře zachránit a uhynie.

Mnoho návštěvníků je hrubých a vulgárních na zaměstnance zoo, kteří je upozorní, že nemají krmít nevhodným krmením. Moderní zoologické zahrady se snaží vycházet svým návštěvníkům vstříc svými službami pro jejich pohodu v době, kterou návštěvník stráví v zoo a proto i nabízí vhodné krmení, které si může koupit a nabídnout zvířatům. Podkrušnohorský zoopark Chomutov umožňuje svým návštěvníkům krmít domácí zvířata speciálními granulemi. V současné době rozšiřujeme tuto možnost o krmení ryb a kachen na rybnících z nově instalovaných krmných automatů.



Nové krmné automaty v průchozí voliére

## EKOCESTRUM

S novým školním rokem Ekocentrum při Podkrušnohorském zooparku Chomutov nabízí **nové environmentální výukové programy** pro děti a mládež ze školních i mimoškolních kolektivů. Novinkou je program pro všechny věkové kategorie o životě včel a o včelaření, který bude probíhat ve Staré Vsi. Mezi nově zařazené programy patří také *Ptačí svět* či *Biodiverzita*.

Kompletní nabídku výukových programů najdete na stránkách [www.zoopark.cz](http://www.zoopark.cz). V případě dotazů či objednávek je možné telefonovat přímo vedoucí Ekocentra paní Petře Kubíkové na telefonní číslo 777 551 893.

Vyhlášení **VELKÉ OPIČÍ SOUTĚŽE HELP APE** proběhne 10. září v zooparku. Soutěž probíhala celé prázdniny v souvislosti s celoevropskou kampaní věnovanou ochraně velkých primátů a jejich životního prostředí. Výherci budou vylosováni ze správně vyplněných soutěžních listů odevzdaných do 31. srpna 2011. Soutěžíme o různé ceny, například o plyšové opice, jízdenky na Safari či Amálku nebo volné místo na podzimním ekotáboru.



# SKANZEN STARÁ VES



*Kaplíčka*

## POZNEJTE HISTORII KRUŠNÝCH HOR

Do Skanzenu Stará Ves se nyní můžete vydat každý den od 9:00 do 18:00 hodin. Interiéry si můžete prohlédnout od úterý do neděle v časech 10:00, 12:00, 14:00 a 16:00 hodin. Prohlídky začínají na statku ve Staré Vsi, kde můžete shlédnout například výstavu starých zemědělských strojů, řemeslnou dílnu, obytné stavení či chlév s domácími zvířaty. Následuje prohlídka špejcharu, kapličky, roubenky a větrného mlýna. Dozvíte se mnoho zajímavostí o životě našich předků v oblasti Krušných hor. Projekt s názvem CENTRUM KRUŠNOHORSKÉHO LIDOVÉHO UMĚNÍ je realizován v rámci Programu Cíl 3 na podporu příhraniční spolupráce mezi Českou republikou a svobodným státem Sasko.



*Roubenka*



*Cesta lipovou alejí, v pozadí statek*



*Mlýn*

## NÁVŠTĚVNÍ ŘÁD ZOO PARKU URČUJE OBECNĚ ZÁVAZNÁ VYHLÁŠKA MĚSTA CHOMUTOVA



Stále častěji se bohužel setkáváme s neukázněností návštěvníků, jejichž působení v zooparku porušuje návštěvní řád a leckdy má co do činění s přestupky či dokonce trestnými činy. Z tohoto důvodu bychom rádi upozornili na obecně závaznou vyhlášku města Chomutova, která stanovuje návštěvní řád zooparku. Účelem obecně závazné vyhlášky je především ochrana životního prostředí a zvířat chovaných v zoo.

Pravidla se týkají například zákazu krmení zvířat jakýmkoliv doneseným krmivem, omezování zvířat jejich záměrným plašením, sbírání plodů či rostlin v areálu zooparku, zákazu vstupu mimo návštěvní trasy, zkrátka věcí, které by měly být samozřejmou součástí slušného chování. Všem, kteří návštěvní řád dodržují bychom rádi popřáli příjemný pobyt v zooparku. A ti, kteří by měli v úmyslu návštěvní řád porušovat bychom rádi požádali, aby se zamysleli nad možnými důsledky svých činů.

Úplné znění návštěvního řádu naleznete na informačních tabulích v areálu zooparku. Zároveň je možné jej stáhnout z webových stránek na [www.zoopark.cz](http://www.zoopark.cz) v sekci „o nás“.



## VÝHODY PRO NÁVŠTĚVNÍKY

### SLEVA 10%

Na základě předložení vstupenky do zooparku získáte 10% slevu na konzumaci jídla v restauraci U Pratura!

Při zakoupení celoroční permanentní vstupenky do zooparku obdržíte jednorázovou poukázku na 10% slevu v restauraci Tajga!



*Restaurace U Pratura*



*Restaurace Tajga*

# CHCETE POMOCI?

## Dárčovská sbírka

Máte-li zájem přispět do veřejné sbírky na záchranu a chov ohrožených druhů zvířat chovaných zooparkem, můžete tak učinit prostřednictvím bankovního účtu u Komerční banky číslo: **43 - 3093830217 / 0100**

## Dárčovská SMS

Na záchranu ohrožených druhů zvířat můžete přispět i ze svého mobilního telefonu. Stačí jen zaslat SMS ve správném tvaru. Cena jedné dárčovské SMS (DMS) je 30,- Kč (zoopark získá 27,- Kč z každé zasláné SMS).



BOBR	BURUNDUK	BUVOL	DANEK	DIKOBRAZ
CHARZA	IRBIS	JELEN	JEZEVEC	KALON
KIANG	KOCKA	KOLONOK	KOZA	KOZOROZEC
KRALIK	KUN	KUNA	LISKA	LOS
MAKAK	MEDVED	MUFLON	MYSKA	MYVAL
NOREK	ONAGER	OSEL	OVCE	PIZMON
PLCH	POLETUSKA	PRASE	PRATUR	PSIK
ROSOMAK	RYS	SKOT	SOB	SRNEC
SVIST	SYSEL	TAKIN	TARBIK	TCHOR
TULEN	VELBLOUD	VLK	ZUBR	ZENETKA
ALEXANDR	BUKAC	CAP	DYTIK	HOLUB
HUSA	IBIS	JERAB	KACHNA	KOLPIK
KORMORAN	KRASKA	KRKAVEC	KREPELKA	KVAKOS
LABUT	MOTAK	OREBICE	OREL	ORLOSUP
PAV	PELIKAN	PEVCI	PLAMENAK	SLIPKA
SOKOL	SOVA	STRAKA	SUP	VOLAVKA
AGAMA	GEKON	CHAMELEON	JESTERKY	TRNOREP
ZELVA	ZABY	HADI	OBOJZIVELNICI	

**DMS můžete zaslat přímo zvířeti, které chcete podpořit. Zašlete SMS ve tvaru:**

**DMSmezeraPZOOMezeraHESLO**  
např. **DMS PZOO TULEN**

DMS zašlete na telefonní číslo **87 777** a obratem Vám přijde potvrzení o přijetí Vašeho příspěvku.

**Zvíře, které jste si oblíbili můžete sponzorovat pravidelně každý měsíc po dobu jednoho roku.**

Stačí odeslat SMS ve tvaru

**DMSmezeraROKmezeraPZOOMezeraHESLO**  
( např. **DMS ROK PZOO KOCKA** ) na číslo **87 777**  
a každý měsíc Vám bude automaticky odečtena částka 30,- Kč připisována zvířeti, které jste si vybrali.



## AKCE A VÝSTAVY

### Akce v zooparku do konce roku 2011:

- 17. 9. sobota - Vinobraní (skanzen Stará Ves)
- 1. 10. sobota - Den zvířat
- 8. 10. sobota - Podzimní parkurové závody (JK PZOO)
- 5. 11. sobota - Strašidelná zoo
- 29. 10. sobota - Hubertova jízda
- 27. 11. neděle - 1. adventní neděle
- 4. 12. neděle - 2. adventní neděle
- 5. 12. pondělí - Mikuláš (skanzen Stará Ves)
- 11. 12. neděle - 3. adventní neděle
- 18. 12. neděle - Živý betlém

### Výstavy:

18. 8. - 4. 9. Výstava masožravých rostlin



Více informací o pořádaných akcích a výstavách naleznete na [www.zoopark.cz](http://www.zoopark.cz) nebo na facebooku.

# ADOPTIVNÍ RODIČE

Jméno adoptivního rodiče	adoptované zvíře
Jiřina Chloubová a Milan Zelenka	chameleon jemenský
Anetka Černožorská, Daniel Zíbrt, Miroslav Krejčí, Miroslav Macurák, Petra Sladká	ještěrka perlová
Luboš Imr	žebrovník Waltlův
Školní družina III. odd. - II.B a III.A, ZŠ Chomutov, Hornická	muflon
Lukáš a Pavla Hablawetzovi	hýl obecný
Třída 5.A ZŠ Dukelská, Kraslice	chameleon jemenský
Tereza a Petr Treutnerovi	páv korunkatý
Barunka Laštovková	trnorep africký
MŠ - POHÁDKA Jirkov	želva bahenní, chameleon jemenský
Lada Jírotková a Josef Krajčák	burunduk páskovaný
Bc. Jana Kozáková	kočka divoká
Ing. Rudolf Kozák	rys karpatský
Informační centrum Severočeských dolů, a. s.	páry hýlů obecných, čížků lesních, stehlíků obecných a hrdličky divoké
Jan a Eliška Marešovi	medvěd hnědý
Členové TOM 19045 Výrové z Postoloprť - učitelka Květa Fialová, Jožka Hrdina, Roman Sladký, Kája Vrba, Míša Konrád, Tom Nguyen	trnorep africký
MUDr. Eva Šulcová	vlk eurasijský
Hudební skupina Makovec	zubr evropský
ZÁKLADNÍ ŠKOLA A MATEŘSKÁ ŠKOLA NELUMBO Education, o.p.s.	svišť stepní, chameleon jemenský
Anička Pivoňková	scink válcovitý
Barbora Škarvadová	želva zelenavá
Kamila Šedová	chameleon jemenský
Jana Vaňhová - hejtmanka Ústeckého kraje	mýval severní
Gabriela Hájková	morče domácí
ZŠ Měcholupy	želva bahenní, chameleon jemenský
Klub seniorů Chomutov - Úterní skupina	zrzohlávka rudozobá
Marek Brnada	chameleon jemenský
Mateřská škola Chomutov, Šafaříkova 4335	králík domácí
Lucie Zebischová	koza domácí
III. A ZŠ Zahradní, Chomutov	chameleon jemenský
Jana Marežková	velbloud dvouhrbý
Anetka Zrostlíková	chameleon jemenský
Lada Talaváňová	svišť stepní
Hana Tomsová	koza kamerunská
Martina Protivová	tarbík velký
Bruno Fischer	kachnička mandarínská
Marie Hellerová	páv korunkatý
MUDr. Tomáš Zelenka	kachnička mandarínská
Žáci 1. stupně ZŠ a MŠ Chomutov, 17. listopadu	koza domácí
Žáci 2. stupně ZŠ a MŠ Chomutov, 17. listopadu	tarbík velký
Žáci pomocných tříd ZŠ a MŠ Chomutov, 17. listopadu	burunduk páskovaný
Školní družina ZŠ a MŠ Chomutov, 17. listopadu	páv korunkatý

Jméno adoptivního rodiče	adoptované zvíře
Pavel Holan	trnorep africký
Třída 5.B ZŠ Zahradní, Chomutov	sysel obecný
Jaroslav Forejt	chameleon jemenský
Petr Matějka	chameleon jemenský, zmije obecná, zmije různatá
Marcela Zámečníková a Aleš Laslofi	burunduk páskovaný
Marie Bižišťová	želva stepní - Zuzanka
Václav Malhaus	syček obecný
Školní družina při ZŠ Březenecká, Chomutov	muflon, sysel obecný, labuť velká, chameleon jemenský, kuřka východní
Eva Halmiová	koza domácí, králík domácí
Mgr. Ing. Ivana Řápková	medvěd hnědý
Veronika Losová	páv korunkatý
Marta Stryjová	páv korunkatý
Lucie Lepšíková	želva stepní
Žáci 6.B Základní školy Most	burunduk páskovaný
Autorizovaný prodejce vozů Škoda AutoDům Chomutov spol. s r. o.	los evropský, medvěd hnědý, vlk eurasijský, kalous ušatý
Kateřina Jíchová	kachnička mandarínská
Alice Rubešová	koza domácí
Rodina Čížkova z Chomutova a Panenského Týnce	morče domácí
Rodina Pouzarova	trnorep africký
PaedDr. Soňa Valušková	sova pálená
Mgr. Vladimíra Šlencová	želva bahenní
Kolektiv zaměstnanců SZŠ Chomutov (Aeskulap)	užovka stromová
Žáci 2.D (dálkové studium) + Mgr. H. Karasová (SZŠ Chomutov)	ještěrka perlová
Žáci 4.C + Bc. S. Nováková Maříková (SZŠ Chomutov)	kuřka východní
Žáci 4.B + Mgr. H. Remišová (SZŠ Chomutov)	svišť
Žáci 4.A + Mgr. J. Vildová (SZŠ Chomutov)	žebrovník Waltlův
Žáci 3.B + Mgr. J. Razakowská (SZŠ Chomutov)	chameleon jemenský
Žáci 3.A + Mgr. M. Malíková a S. Štruplová (SZŠ Chomutov)	poletuška slovanská
Žáci 2.B + Ing. H. Urbanová (SZŠ Chomutov)	kuřka východní
Žáci 2.A + Mgr. I. Ignatová (SZŠ Chomutov)	tarbík velký
Žáci 1.B + Mgr. A. Milerová (SZŠ Chomutov)	chameleon jemenský
Žáci 1.A + Mgr. L. Protivová (SZŠ Chomutov)	chameleon jemenský
Senior klub Jirkov	koza karpatská, užovka amurská
Biopstická a cytologická laboratoř s.r.o. (v zastoupení: MUDr. Miroslav Šulc)	sup bělohavý
Ludmila Dolejšová	2 medvědi hnědí
9. třída ZŠ a MŠ Strupčice	kachnička mandarínská

Jméno adoptivního rodiče	adoptované zvíře
Základní škola Lenešice, okres Louny	burunduk páskovaný
Nad'a Ivanková	charza žlutohrdlá
Marcel Pitterling	kuřka východní, husice liščí, kalous ušatý
Manželé Holečkoví	páv korunkatý
Základní škola a Mateřská škola Březno	kuřka východní
Linda Tomšovičová	žebrovník Waltlův
Eliška Švarcová z Kladna	trnorep africký
Lucie Havlíčková	puštíček obecný
Medvědi z Brumlinuše	medvěd hnědý
Matěj Alexander	gekon prstýnkový
Michal Tarant	výr velký
Matyáš, Renata a Petr Božkovi, Jana a Pavel Krylovi	koza walliská
Jana Klenerová	poletuška slovanská
Irena Pikalová	koza kamerunská
Marie Pikalová	koza karpatská
Renáta Filo	scink válcovitý
Natálka Ducháčková	kuřka východní
Základní škola praktická, p.o., Kmochova 205/10, Bílina	koza karpatská, koza walliská
Ekoselect a.s.	sup bělohavý
Maya Buchtová	ještěrka perlová
Věra Buchtová	užovka stromová
Kateřina Křížová	sysel obecný
Jiřina Chloubová a Milan Zelenka	agama hardún
Petra Sladká, Miroslav Macurák a Milan Zelenka	ještěrka perlová



ADOPCE ZVÍŘAT

ADOPTIVNÍM RODIČŮM VELMI DĚKUJEME

Příklady adopčních částek:

Trnorep africký .....	400,- Kč
Koza walliská .....	1 000,- Kč
Alexandr čínský .....	2 000,- Kč
Zubr evropský .....	7 000,- Kč

Finanční částka představuje část nákladů na chov a výživu zvířete. Podrobnosti o adopcích včetně seznamu zvířat s adopčními částkami najdete na webu

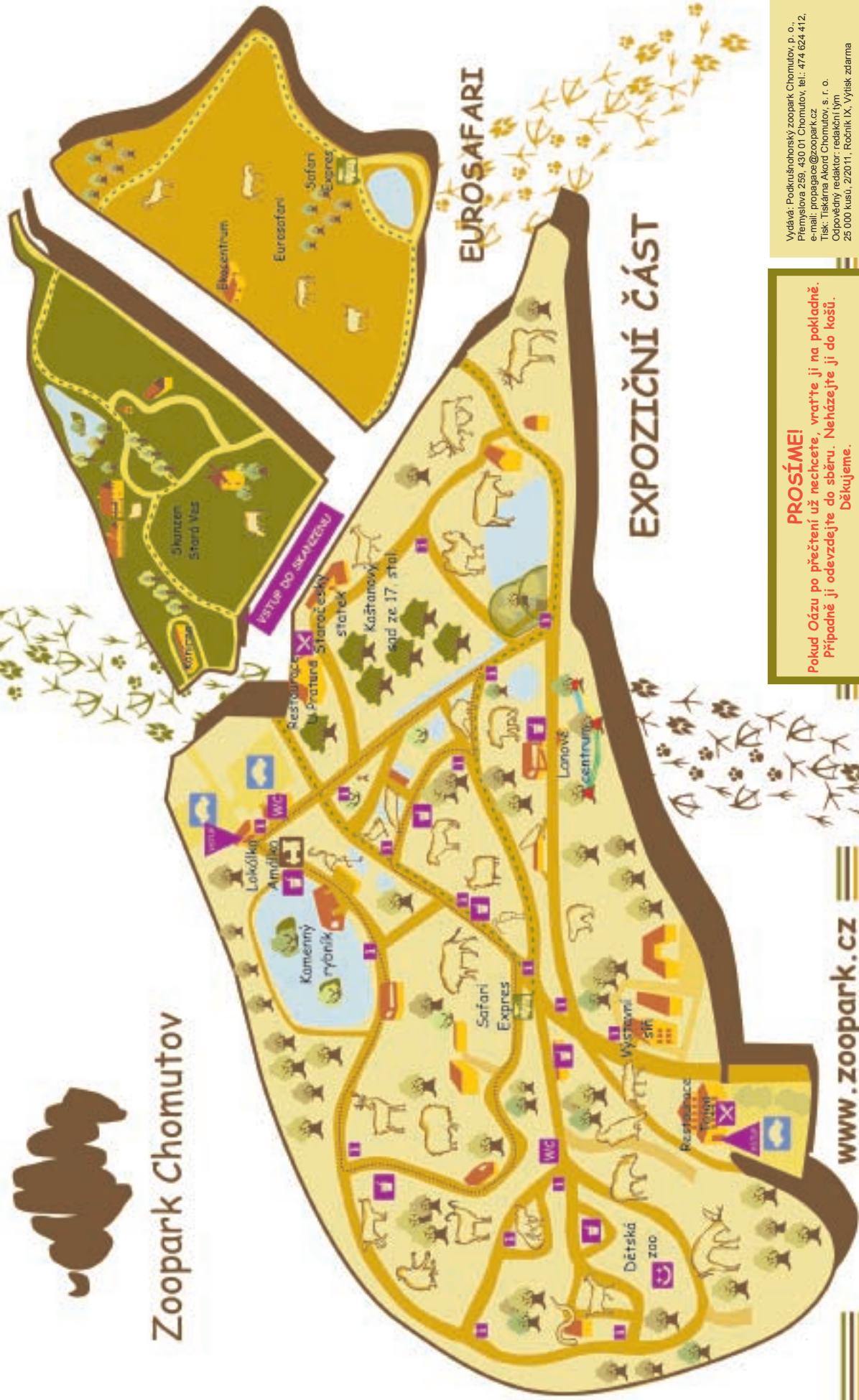
[www.zoopark.cz](http://www.zoopark.cz)





## Zoopark Chomutov

## SKANZEN STARÁ VĚS



**PROSÍME!**  
Pokud Oázu po přečtení už nechcete, vraťte ji na pokladně.  
Případně ji odevzdejte do sběru. Neházejte ji do košů.  
Děkujeme.

Vydává: Podkrušnohorský zoopark Chomutov, p. o.,  
Přemyslova 289, 430 01 Chomutov, tel.: 474 624 412,  
e-mail: propagace@zoopark.cz  
Tisk: Tiskárna Avord Chomutov, s. r. o.  
Obdobný redaktor: redakční tým  
25 000 kusů, 2/2011, Ročník IX, Výtisk zdarma